

Indicadores de Actividad Sector Metalúrgico-Metalmecánico



Enero de 2007

ASIMET - Departamento de Estudios

asimet

Sector Metalúrgico-Metalmecánico

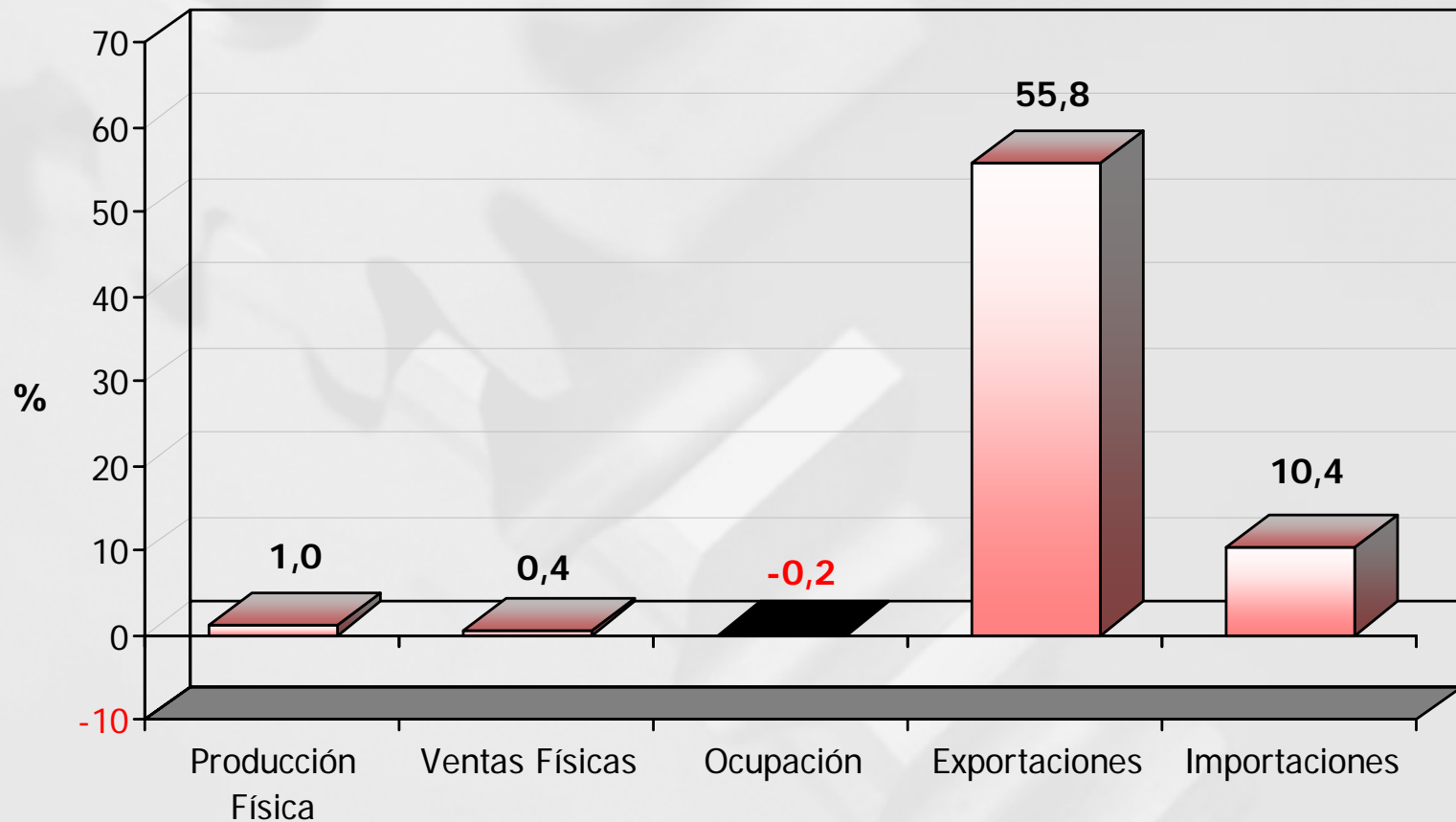
(en cifras)

■ Ocupación (N° trabajadores)	137.000
■ Exportaciones (US\$ millones)*	2.178
■ Participación del PIB Nacional	2,6%
■ Participación del PIB Industrial	13,9%
■ Crecimiento de la Producción*	1,0%
■ Crecimiento de las Exportaciones*	55,8%

* Cifras al mes de noviembre de 2006

Sector Metalúrgico-Metalmecánico

(enero noviembre 2006)



Sector Metalúrgico-Metalmecánico

(enero noviembre 2006)

ene dic 2005		ene nov 2006	
<i>Sector M-M</i>	<i>Sector Ind.</i>	<i>Sector M-M</i>	<i>Sector Ind.</i>

Producción	5,2	3,6	1,0	2,4
Ventas Físicas	5,1	4,4	0,4	3,4
Ocupación	1,1	1,2	-0,2	0,3
Exportaciones	30,8	17,8	55,8	20,7
Importaciones	39,8	32,8	10,4	14,6

Sector Metalúrgico-Metalmecánico

(enero noviembre 2006)

Producción Física

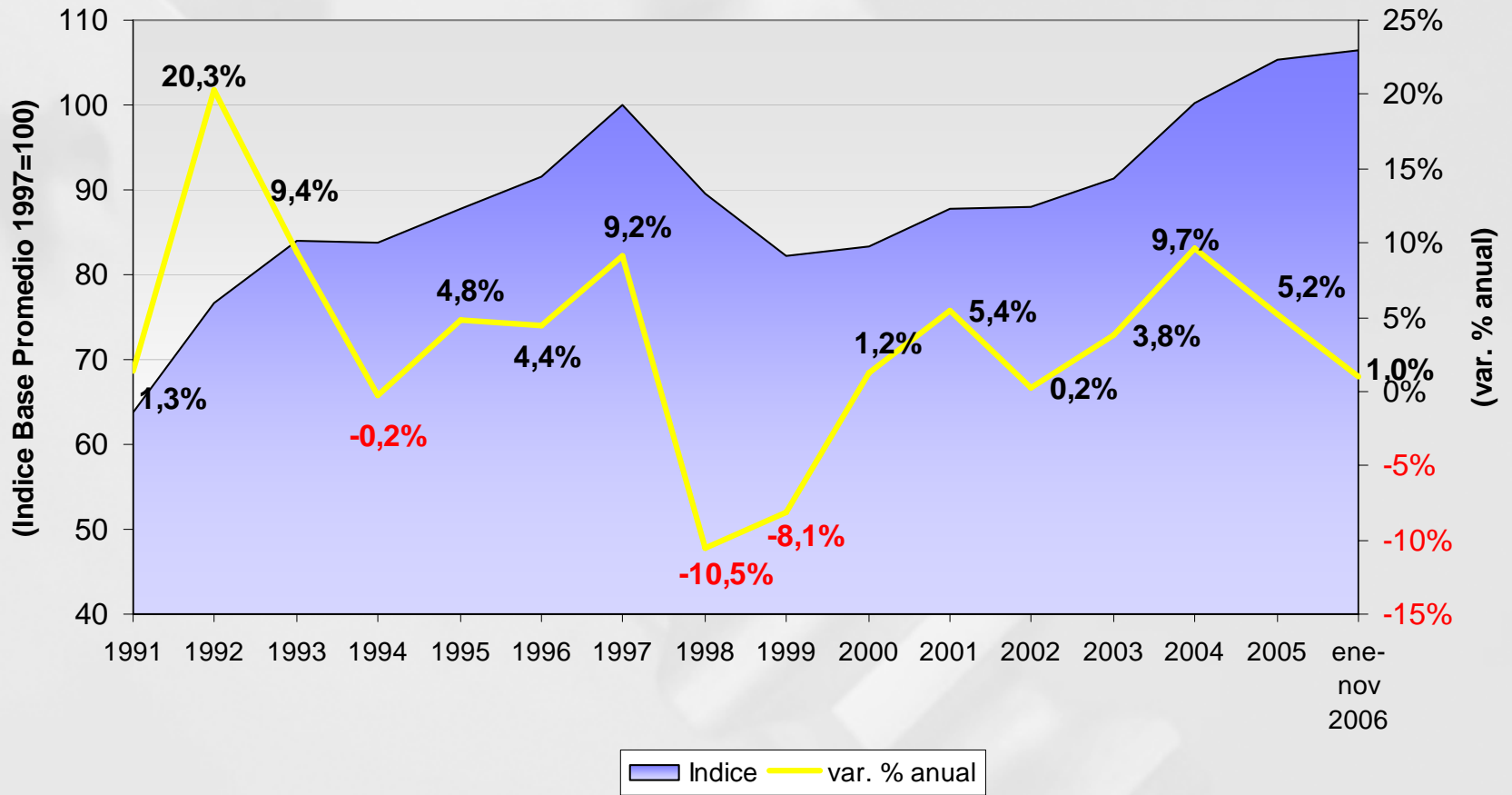
PRODUCCIÓN FÍSICA	nov 02	nov 03	nov 04	nov 05	nov 06
variación a igual mes del año anterior	6,3%	-2,8%	28,3%	-1,2%	-9,5%
variación a igual periodo año anterior	-0,1%	3,9%	9,2%	5,1%	1,0%
variación promedio móvil anual	1,0%	3,9%	8,7%	5,8%	1,4%

La producción física del sector metalúrgico metalmecánico, experimentó una fuerte caída durante el mes de noviembre de 2006. Acumulando a la fecha sólo un incremento en sus niveles de producción de 1,0%. Es importante señalar, que la caída en la producción durante el mes de noviembre es la mayor registrada en los últimos doce meses.

Los subsectores de ***Industrias básicas del hierro y el acero y Fabricación de productos de uso doméstico***, lideran el crecimiento acumulado al mes de noviembre, un aumento de 20,1% y 17,9% respectivamente. En tanto, el subsector de ***Fabricación de productos metálicos para uso estructural, tanques, etc.***, es el que exhibe el mayor descenso en sus niveles de producción en lo que va del año, con una caída de 13,7%.

Producción Física

(Índice y variación % anual)



Sector Metalúrgico-Metalmecánico

(enero noviembre 2006)

Ventas Físicas

VENTAS FÍSICAS	nov 02	nov 03	nov 04	nov 05	nov 06
variación a igual mes del año anterior	0,1%	6,9%	12,7%	3,7%	-9,2%
variación a igual periodo año anterior	-0,9%	3,8%	7,9%	5,7%	0,4%
variación promedio móvil anual	-1,1%	4,9%	7,4%	6,7%	0,3%

Las ventas físicas registraron durante el mes de noviembre de 2006, una caída de 9,2%, respecto al mismo mes del año anterior. Acumulando a la fecha sólo un incremento en sus niveles de ventas de 0,4%.

La fabricación de productos de uso doméstico, es el sector con mayor aumento durante el año 2006, con un crecimiento acumulado de 16,2%, seguido de ***Industrias básicas de hierro y acero***, con un crecimiento de 11,3%.

El subsector de ***Fabricación de productos metálicos para uso estructural, tanques, etc.*** es el que registra la mayor baja en el periodo enero noviembre 2006, comparado con igual periodo del año anterior, con una caída de 16,8%.

Sector Metalúrgico-Metalmecánico

(enero noviembre 2006)

Exportaciones

Las exportaciones durante el periodo enero noviembre 2006 alcanzaron a MMUS\$ 2.178, cifra superior en un 55,8% a lo exportado en similar periodo del año anterior

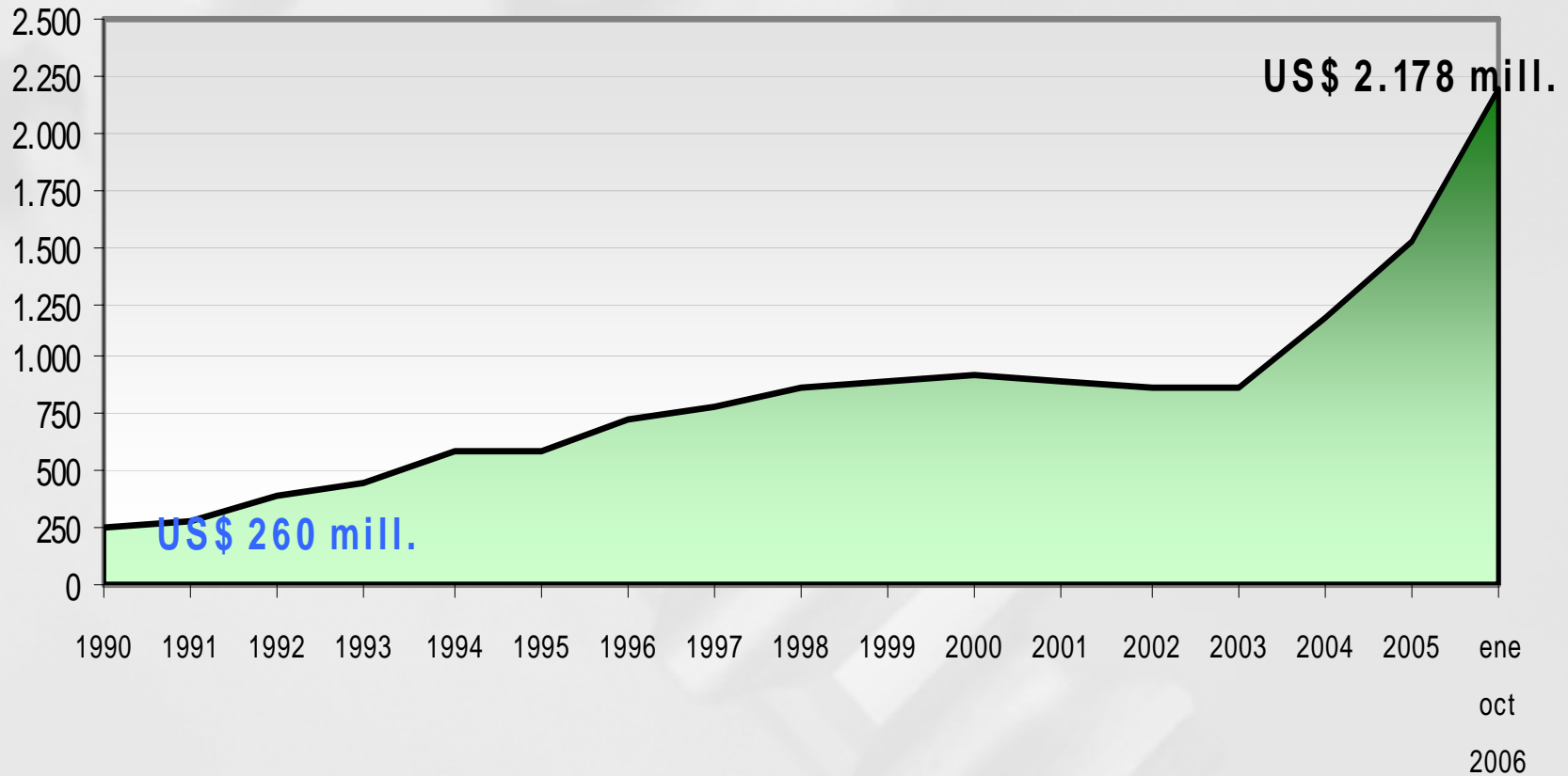
Las exportaciones referidas a manufacturas de cobre y sus derivados, se han incrementado en un 116,5% en los primeros once meses comparado con igual periodo del año anterior. El Alambre de Cobre es el principal producto exportado, con un crecimiento acumulado de 118,4%, alcanzando la suma de millones US\$ FOB 384,6.

Las exportaciones de manufacturas de cobre y sus derivados representan el 48,8% del total exportado por el sector metalúrgico metalmecánico.

Al excluir los productos manufacturados de cobre y sus derivados el crecimiento de las exportaciones es de tan solo un 23%.

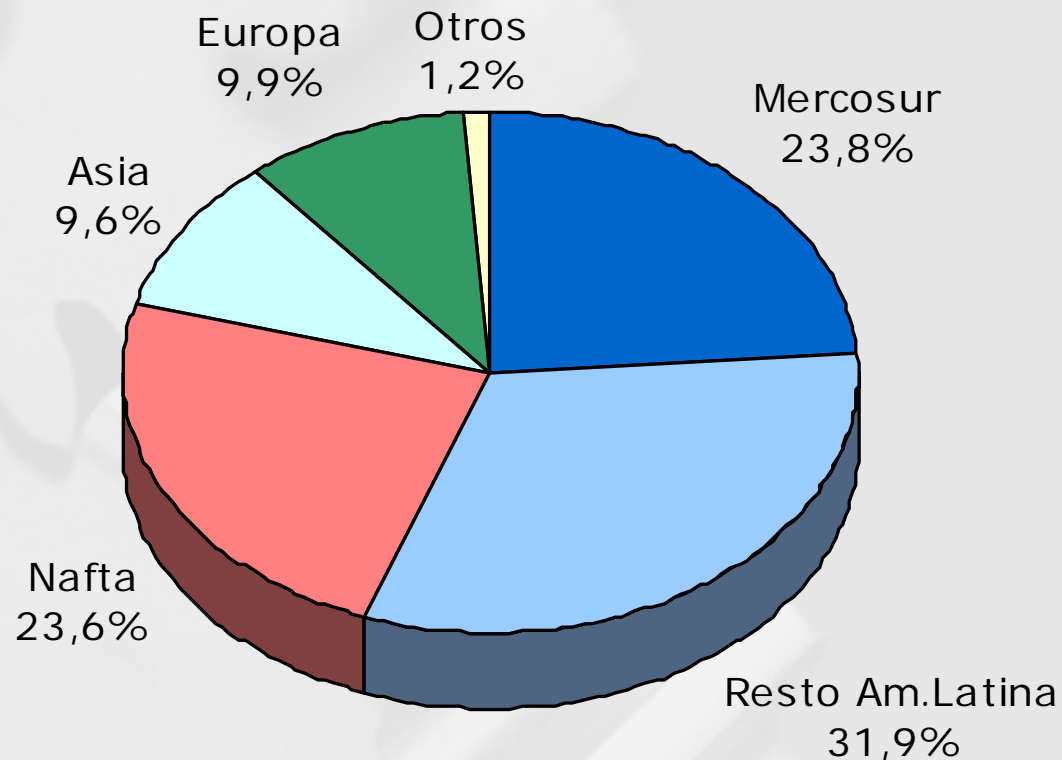
Exportaciones M-M

(Millones US\$)



Exportaciones por Región de Destino

(enero noviembre 2006)



El 79,3% de las exportaciones realizadas por el sector M-M, tienen como destino América.

Exportaciones por Región de Destino

(enero noviembre 2006)

Región	Monto (US\$mill.)	Var.% 2006/2005
■ Mercosur	517,3	53,6%
■ Resto América Latina	695,2	59,5%
■ Nafta	514,4	36,8%
■ Europa	214,7	71,5%
■ Asia	210,1	89,3%
■ Otros	26,1	106,3%

Exportaciones por País de Destino

(enero noviembre 2006)

País	Monto (US\$mill.)	Var.% 2006/2005
■ Estados Unidos	278,3	86,3%
■ Brasil	271,6	68,3%
■ Argentina	208,1	35,1%
■ Venezuela	159,6	62,0%
■ México	154,8	-5,7%
■ Perú	137,6	48,1%
■ Costa Rica	104,7	109,0%
■ China	92,2	64,9%

Principales productos exportados

(enero noviembre 2006)

Productos	Monto (US\$ mill)	Variación 2006/2005
■ Alambre de cobre.	384,6	118,4%
■ Desperdicios y desechos, de cobre.	323,2	194,2%
■ Cenizas y residuos (excepto los de la siderurgia).	126,3	28,8%
■ Partes destinadas a las máquinas de perforación y/o sondeo...	84,6	133,6%
■ Chapas y tiras, de cobre, de espesor superior a 0,15 mm.	77,1	91,9%
■ Vehículos automóviles para transporte de mercancías.	63,7	-9,9%
■ Partes y accesorios de vehículos automóviles...	60,9	3,6%
■ Transatlánticos, barcos para excursiones y barcos...	51,3	11,7%
■ Refrigeradores, congeladores y demás material fab. de frío	50,8	-6,0%
■ Tubos de cobre.	46,9	95,5%
■ Las demás manufacturas de hierro o acero.	42,6	-20,9%
■ Hilos, cables y demás conductores aislados para electricidad...	39,4	136,8%
■ Construcciones y sus partes (por ejemplo: puentes...	37,0	70,5%
■ Topadoras frontales (bulldozers), topadoras angulares...	34,7	24,0%
■ Barras y perfiles, de cobre.	33,6	135,5%

Sector Metalúrgico-Metalmecánico

(Proyecciones)

	2006	2007
■ Crecimiento de la Producción	3,0%	4,5%
■ Exportaciones (US\$ millones)	2.300	2.500
■ Crecimiento de las Exportaciones	50%	8,7%
■ Crecimiento de las Importaciones	12%	10,0%
■ Ocupación	0%	1,0%
■ Inversión proyectada a 3 años (US\$ millones)	800	

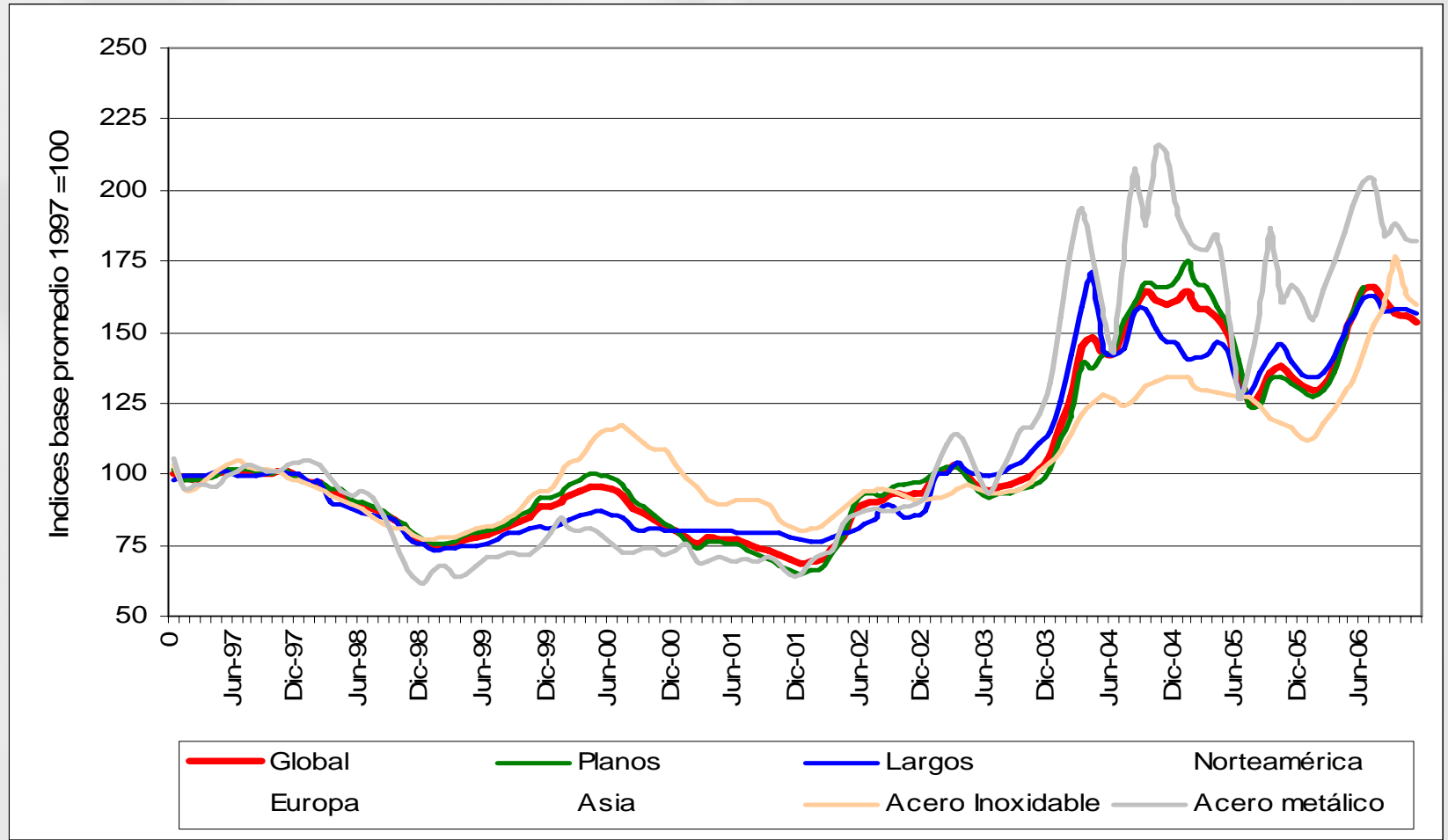
Evolución precio del acero

ÍNDICE Y VARIACIÓN PORCENTUAL
 PRECIOS DEL ACERO
 CORRESPONDIENTE AL MES DE DICIEMBRE DE 2006
 (Base: Promedio 1997 = 100)

AGRUPACIONES	ÍNDICE DICIEMBRE 2006	PORCENTAJE VARIACIÓN RESPECTO A:			
		NOVIEMBRE 2006	DICIEMBRE 2005	ENE - DIC 2006 - 2005	ÚLTIMOS 12 MESES
Global	149,33	-2,9	13,8	5,5	5,5
Planos	146,90	-3,8	13,5	3,7	3,7
Largos	154,43	-1,1	14,4	9,4	9,4
Norteamérica	147,90	-5,4	1,1	9,3	9,3
Europa	167,42	-3,3	18,5	10,0	10,0
Asia	140,41	-1,1	19,8	0,6	0,6
Inoxidable	191,35	-5,5	70,2	22,7	22,7
Metálico	185,68	2,2	14,8	11,0	11,0

Fuente: www.cruspi.com

Evolución precio del acero



Fuente: www.cruspi.com